



DZIENNIK USTAW

RZECZYPOSPOLITEJ POLSKIEJ

Warszawa, dnia 28 grudnia 2015 r.

Poz. 2191

ROZPORZĄDZENIE MINISTRA ROLNICTWA I ROZWOJU WSI¹⁾

z dnia 17 grudnia 2015 r.

w sprawie wprowadzenia programu zwalczania gąbczastej encefalopatii bydła na 2016 r.

Na podstawie art. 57 ust. 7 ustawy z dnia 11 marca 2004 r. o ochronie zdrowia zwierząt oraz zwalczaniu chorób zakaźnych zwierząt (Dz. U. z 2014 r. poz. 1539 oraz z 2015 r. poz. 266 i 470) zarządza się, co następuje:

§ 1. Na terytorium Rzeczypospolitej Polskiej wprowadza się program zwalczania gąbczastej encefalopatii bydła (Bovine spongiform encephalopathy – BSE) na 2016 r., który jest określony w załączniku do rozporządzenia.

§ 2. Rozporządzenie wchodzi w życie z dniem 1 stycznia 2016 r.

Minister Rolnictwa i Rozwoju Wsi: *K. Jurgiel*

¹⁾ Minister Rolnictwa i Rozwoju Wsi kieruje działem administracji rządowej – rolnictwo, na podstawie § 1 ust. 2 pkt 1 rozporządzenia Prezesa Rady Ministrów z dnia 17 listopada 2015 r. w sprawie szczegółowego zakresu działania Ministra Rolnictwa i Rozwoju Wsi (Dz. U. poz. 1906).

PROGRAM ZWALCZANIA GĄBCZASTEJ ENCEFALOPATII BYDŁA
(BOVINE SPONGIFORM ENCEPHALOPATHY – BSE)

1. Identyfikacja programu zwalczania gąbczastej encefalopatii bydła (Bovine spongiform encephalopathy – BSE)

Państwo członkowskie: **Rzeczpospolita Polska**

Choroba: **gąbczasta encefalopatia bydła (BSE)**

Rok realizacji: **2016**

2. Opis programu zwalczania gąbczastej encefalopatii bydła (Bovine spongiform encephalopathy – BSE) na 2016 r.

Celem realizacji programu zwalczania gąbczastej encefalopatii bydła (Bovine spongiform encephalopathy – BSE) na 2016 r., zwanego dalej „Programem”, jest wykrycie każdego przypadku gąbczastej encefalopatii bydła, zwanej dalej „BSE”, w populacji bydła w Rzeczypospolitej Polskiej. Prowadzenie badań jest nieodzownym elementem systemu kontroli przenośnych gąbczastych encefalopatii przeżuwaczy (TSE).

Kontrola BSE na terytorium Rzeczypospolitej Polskiej polega na prowadzeniu aktywnego nadzoru, przez który rozumie się badanie bydła:

- przeznaczonego do uboju jako zdrowe - próbki są pobierane od zwierząt w wieku powyżej 108. miesiąca życia lub

- zaliczanego do grup ryzyka (np. zwierzęta padłe, poddane ubojowi z konieczności, wykazujące nietypowe objawy w trakcie badania przedubojowego, w tym zwierzęta, które doznały urazów w trakcie transportu lub w rzeźni, lub zostały zabite w ramach zwalczania choroby zakaźnej zwierząt, zwierzęta ze stad, w których stwierdzono stosowanie przetworzonego białka zwierzęcego w żywieniu) - próbki są pobierane od zwierząt w wieku powyżej 48. miesiąca życia.

Prowadzony jest również bierny nadzór, przez który rozumie się badanie bydła w każdym wieku w przypadku, gdy zachowanie zwierzęcia nasuwa podejrzenie wystąpienia BSE.

Zwalczanie BSE polega, m. in. na zidentyfikowaniu pozostałych zwierząt w gospodarstwie, w którym przebywało zwierzę, u którego stwierdzono BSE, potomstwa tych zwierząt urodzonego w okresie dwóch lat przed wystąpieniem objawów klinicznych lub stwierdzeniem BSE u krowy oraz zidentyfikowaniu zwierząt należących do kohorty.

Zapobieganie, kontrola i zwalczanie BSE są przeprowadzane zgodnie z wymaganiami określonymi w rozporządzeniu Parlamentu Europejskiego i Rady (WE) nr 999/2001 z dnia 22 maja 2001 r. ustanawiającym zasady dotyczące zapobiegania, kontroli i zwalczania niektórych pasażowalnych gąbczastych encefalopatii (Dz. Urz. WE L 147 z 31.05.2001, str. 1, z późn. zm.; Dz. Urz. UE Polskie wydanie specjalne, rozdz. 3, t. 32, str. 289, z późn. zm.), zwanym dalej „rozporządzeniem nr 999/2001”, z uwzględnieniem zasad, o których mowa w decyzji Komisji 2009/719/WE z dnia 28 września 2009 r. upoważniającej niektóre państwa członkowskie do zmiany swoich rocznych programów monitorowania BSE (Dz. Urz. UE L 256 z 29.09.2009, str. 35, z późn. zm.).

W rozporządzeniu nr 999/2001 zobowiązano również każde państwo członkowskie Unii Europejskiej do przeprowadzania rocznych programów monitorowania TSE opartych na aktywnym i biernym nadzorze zgodnie z załącznikiem III do rozporządzenia nr 999/2001.

Dnia 4 lutego 2013 r. weszła w życie decyzja wykonawcza Komisji 2013/76/UE zmieniająca decyzję 2009/719/WE upoważniająca niektóre państwa członkowskie do zmiany swoich rocznych programów monitorowania BSE (Dz. Urz. UE L 35 z 06.02.2013, str. 16). Daje ona państwom członkowskim możliwość zmiany dotychczasowych rocznych programów monitorowania.

W związku z powyższym od dnia 1 stycznia 2016 r. w Polsce w grupie zwierząt poddawanych normalnemu ubojowi do badania w kierunku BSE będzie kwalifikował wiek powyżej 108. miesiąca życia.

3. Opis sytuacji epidemiologicznej związanej z BSE

Regularne monitorowanie BSE, zgodnie z wymaganiami obowiązującymi w Unii Europejskiej, rozpoczęło się w listopadzie 2001 r. W pierwszych dwóch miesiącach monitorowania zbadano 30 309 sztuk bydła, w 2002 r. – 286 592, w 2003 r. – 455 413,

w 2004 r. – 481 116, w 2005 r. – 515 976, w 2006 r. – 594 121, w 2007 r. 603 810, w 2008 r. – 611 566, w 2009 r. – 638 072, w 2010 r. – 637 240, w 2011 r. – 475 906, w 2012 r. - 326 280, w 2013 r. – 318 849, a w 2014 r. – 207 503.

Spadek liczby badań w 2011 r. był związany z podwyższeniem wieku bydła badanego w kierunku BSE do 72. miesiąca życia, w związku z zakwalifikowaniem Rzeczypospolitej Polskiej do grupy państw członkowskich upoważnionych do zmiany systemu monitorowania BSE, zgodnie z decyzją wykonawczą Komisji 2011/358/UE z dnia 17 czerwca 2011 r. zmieniająca decyzję 2009/719/WE upoważniającą niektóre państwa członkowskie do zmiany swoich rocznych programów monitorowania BSE (Dz. Urz. UE L 161 z 21.06.2011, str. 29).

Spadek liczby badań w 2014 r. był związany z podwyższeniem wieku bydła badanego w kierunku BSE do 96. miesiąca życia, w związku z zakwalifikowaniem Rzeczypospolitej Polskiej do grupy państw członkowskich upoważnionych do zmiany systemu monitorowania BSE, zgodnie z decyzją wykonawczą Komisji 2013/76/UE z dnia 4 lutego 2013 r. zmieniająca decyzję 2009/719/WE upoważniającą niektóre państwa członkowskie do zmiany swoich rocznych programów monitorowania BSE (Dz. Urz. UE L 35 z 06.02.2013, str. 6).

Dane dotyczące bydła objętego monitorowaniem są przedstawione w tabeli 1.1.

Tabela 1.1

Okres	Bydło poddane ubojowi jako zdrowe	Bydło poddane ubojowi z konieczności	Bydło poddane ubojowi jako chore lub podejrzane o chorobę	Bydło padłe	Bydło podejrzane o BSE	Ogółem
2001	29 882	347	0	80	0	30 309
XI – XII						
2002	278 709	4 709	1 183	1 944	47	286 592
I – XII						
2003	428 452	9 401	2 757	14 715	88	455 413
I – XII						
2004	445 198	9 259	2 134	24 449	76	481 116
I – XII						
2005	472 028	10 495	648	32 552	253	515 976
I – XII						
2006	540 148	10 035	382	43 328	228	594 121

I – XII						
2007	546 243	9 529	61	47 883	94	603 810
I – XII						
2008	556 583	8 758	7	46 196	22	611 566
I – XII						
2009	587 339	6 811	9	43 900	13	638 072
I – XII						
2010	590 171	310	1	46 752	6	637 240
I – XII						
2011*	440 856	190	887	33 964	9	475 906
I – XII						
2012	299 682	384	1 501	24 691	22	326 280
I – XII						
2013	280 145	899	588	37 179	38	318 849
I – XII						
2014**	172 139	1 469	463	33 407	25	207 503

* Począwszy od dnia 1 lipca 2011 r. zgodnie z decyzją wykonawczą Komisji 2011/358/UE z dnia 17 czerwca 2011 r. zmieniającą decyzję 2009/719/WE upoważniającą niektóre państwa członkowskie do zmiany swoich rocznych programów monitorowania BSE zmianie uległ wiek bydła badanego w kierunku BSE.

** Począwszy od dnia 1 stycznia 2014 r. zgodnie z decyzją wykonawczą Komisji 2013/76/UE z dnia 4 lutego 2013 r. zmieniającą decyzję 2009/719/WE upoważniającą niektóre państwa członkowskie do zmiany swoich rocznych programów monitorowania BSE zmianie uległ wiek bydła badanego w kierunku BSE.

Pierwszy przypadek BSE wykryto w 2002 r. W tym też roku ogólna liczba wykrytych przypadków BSE wyniosła 4. W 2003 r. wykryto dalszych 5 przypadków, a w 2004 r. – 11 przypadków. W 2005 r. wykryto ogółem 20 przypadków BSE, co stanowi największą liczbę przypadków BSE wykrytych rocznie w Rzeczypospolitej Polskiej. Od 2006 r. ta liczba wyraźnie spadała, aż do roku 2011. W 2006 r. stwierdzono 10 przypadków BSE, w 2007 r. – 9 przypadków, w 2008 r. – 5 przypadków, w 2009 r. – 4 przypadki, w 2010 r. – 2 przypadki, w 2011 r. – 1 przypadek, w 2012 r. – 3 przypadki, natomiast w 2013 r. – 1 przypadek. W 2014 r. nie stwierdzono żadnego przypadku BSE.

Zestawienie występowania przypadków BSE z podziałem na lata oraz województwa przedstawia tabela 1.2.

Tabela 1.2

Rok		02	04	06	08	10	12	14	16	18	20	22	24	26	28	30	32	
		Dolnośląskie	Kujawsko - pomorskie	Lubelskie	Lubuskie	Łódzkie	Małopolskie	Mazowieckie	Opolskie	Podkarpackie	Podlaskie	Pomorskie	Śląskie	Świętokrzyskie	Warmińsko - mazurskie	Wielkopolskie	Zachodniopomorskie	
2002	styczeń																	
	luty																	
	marzec																	
	kwiecień																	
	maj						1											
	czerwiec																	
	lipiec																	
	sierpień			1														
	wrzesień							1										
	październik			1														
	listopad																	
	grudzień																	
		0	0	2	0	0	1	0	1	0	0	0	0	0	0	0	0	
		suma:																4

Rok		02	04	06	08	10	12	14	16	18	20	22	24	26	28	30	32	
2003	styczeń																	
	luty														1			
	marzec																	
	kwiecień																	
	maj																	
	czerwiec																	
	lipiec																	
	sierpień						1	1										
	wrzesień		1															
	październik																	
	listopad							1										
	grudzień																	
		0	1	0	0	0	1	2	0	0	0	0	0	0	1	0	0	
		suma:																5

Rok		02	04	06	08	10	12	14	16	18	20	22	24	26	28	30	32
2004	styczeń				1						1						

listopad																
grudzień																
	0	1	1	0	1	0	1	0	0	2	0	0	1	1	2	0
	suma:															10

Rok

2007	styczeń																
	luty																
	marzec																
	kwiecień						1	1									
	maj												1				
	czerwiec				1	1	1										
	lipiec												1				
	sierpień						1										
	wrzesień																
	październik																
	listopad																
	grudzień								1								
		0	0	0	0	1	1	3	1	1	0	0	0	0	2	0	
		suma:															9

Rok

2008	styczeń														1		
	luty																
	marzec																
	kwiecień			1													
	maj																
	czerwiec			1													
	lipiec																
	sierpień																
	wrzesień											1					
	październik																
	listopad																
	grudzień														1		
		0	0	2	0	0	0	0	0	0	0	0	0	1	0	2	
		suma:															5

Rok

2009	styczeń															
	luty				1		1									
	marzec									1						
	kwiecień									1						

lipiec																
sierpień																
wrzesień																
październik																
listopad																
grudzień																
	0	0	0	0	0	0	0	0	0	0	0	0	0	0	0	0
	suma:															0

Rok

2002 – 2014																
suma/woj.:	3	3	7	1	7	5	14	2	3	10	0	0	2	5	12	1
	suma:															75

Największą liczbę przypadków BSE wykryto w ramach aktywnego nadzoru w odniesieniu do grupy zdrowego bydła kierowanego do uboju. W ramach biernego nadzoru wykryto zaledwie 3 przypadki BSE.

Poszczególne grupy bydła, w których stwierdzono przypadki BSE przedstawia tabela 1.3.

Tabela 1.3

Rok	Liczba przypadków BSE	Bydło poddane ubojowi jako zdrowe	Bydło poddane ubojowi z konieczności	Bydło z objawami klinicznymi BSE	Bydło padłe	Kohorta
2002	4	3	0	1	0	0
2003	5	4	0	1	0	0
2004	11	8	2	0	1	0
2005	20	16	0	1	2	1
2006	10	7	0	0	3	0
2007	9	6	1	0	2	0
2008	5	3	2	0	0	0
2009	4	3	0	0	1	0
2010	2	2	0	0	0	0
2011	1	1	0	0	0	0
2012	3	3	0	0	0	0
2013	1	1	0	0	0	0

2014	0	0	0	0	0	0
Suma	75	57	5	3	9	1

Wszystkie sztuki bydła, u których wykryto BSE, były urodzone w Rzeczypospolitej Polskiej. Dochodzenia epizootyczne prowadzone w celu wyjaśnienia dróg zakażeń wskazywały, iż tylko w kilku nielicznych przypadkach potwierdzono, że najbardziej prawdopodobną drogą zakażenia BSE było spożycie paszy zawierającej białko pochodzące od ssaków lub preparatów mlekozastępczych zawierających tłuszcz zwierzęcy.

Od stwierdzenia pierwszego przypadku BSE w 2002 r. liczba przypadków BSE zmieniała się, przy czym przez pewien okres (2002 – 2005) rosła. Wprowadzenie w poprzednich latach programu zwalczania BSE, zgodnego z wytycznymi Unii Europejskiej, pozwoliło na wykrycie zwierząt zakażonych.

Wzrost liczby przypadków BSE przedstawia się następująco:

- 1) od 2002 r. do 2003 r. wynosił 25%;
- 2) od 2003 r. do 2004 r. wynosił 120%;
- 3) od 2004 r. do 2005 r. wynosił 82 %.

Od 2006 r. obserwuje się corocznie spadek liczby diagnozowanych przypadków BSE w stosunku do roku poprzedniego:

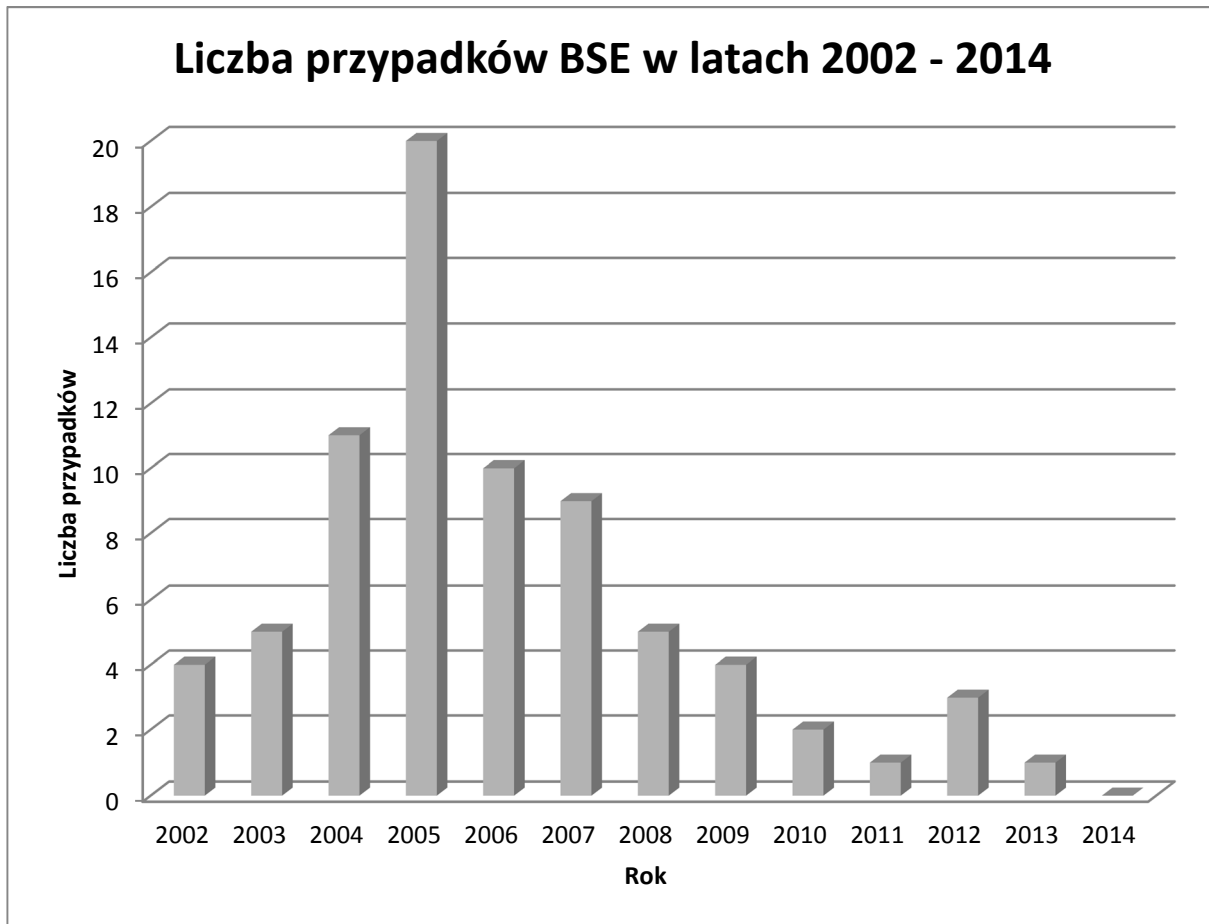
- 1) w 2006 r. spadek wynosił 50%;
- 2) w 2007 r. spadek wynosił 10%;
- 3) w 2008 r. spadek wynosił 44,4%;
- 4) w 2009 r. spadek wynosił 20%;
- 5) w 2010 r. spadek wynosił 50%;
- 6) w 2011 r. spadek wynosił 50%.

W 2012 r. nastąpił jednak ponowny wzrost liczby diagnozowanych przypadków BSE w stosunku do roku poprzedniego. Wykryto bowiem 3 przypadki BSE.

W 2013 r. ponownie liczba diagnozowanych przypadków BSE spadła, wykryto 1 przypadek BSE. W 2014 r. nie wykryto żadnego przypadku BSE.

Liczba przypadków BSE w latach 2002 – 2014 została przedstawiona na wykresie 1.

Wykres 1



Biorąc pod uwagę wiek bydła, u którego stwierdzono BSE, można zauważyć, że najwyższą liczbę przypadków zakażeń BSE zaobserwowano u bydła urodzonego od 1995 r. do 2000 r. Najwyższy odsetek tych zakażeń dotyczy bydła urodzonego w 1996 r. i 1999 r.

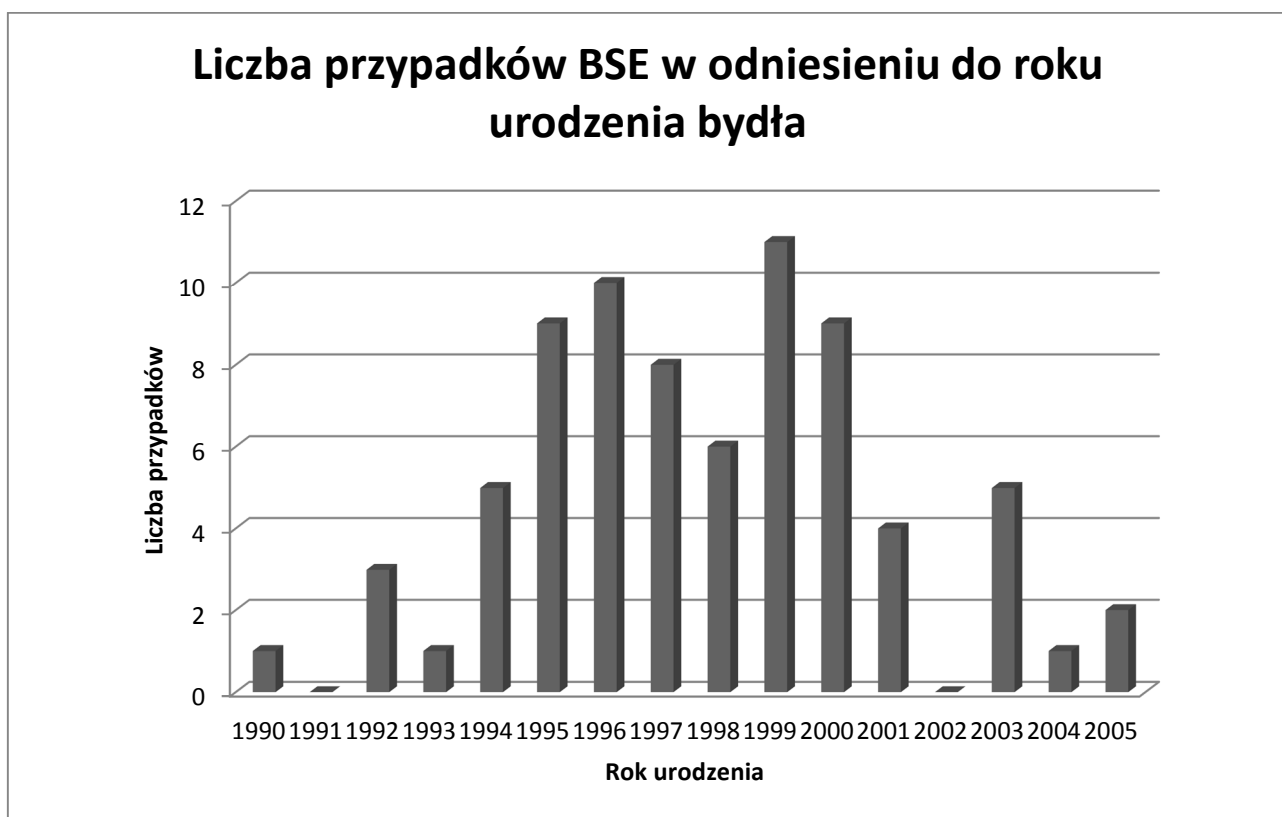
Zestawienie liczby przypadków BSE w odniesieniu do roku urodzenia zakażonego bydła przedstawia tabela 1.4 oraz wykres 2.

Tabela 1.4

Rok urodzenia	Liczba przypadków BSE
1990	1
1991	0
1992	3
1993	1
1994	5
1995	9

1996	10
1997	8
1998	6
1999	11
2000	9
2001	4
2002	0
2003	5
2004	1
2005	2
SUMA:	75

Wykres 2



Najwięcej przypadków BSE stwierdzono u bydła w wieku od 5. do 9. roku życia.

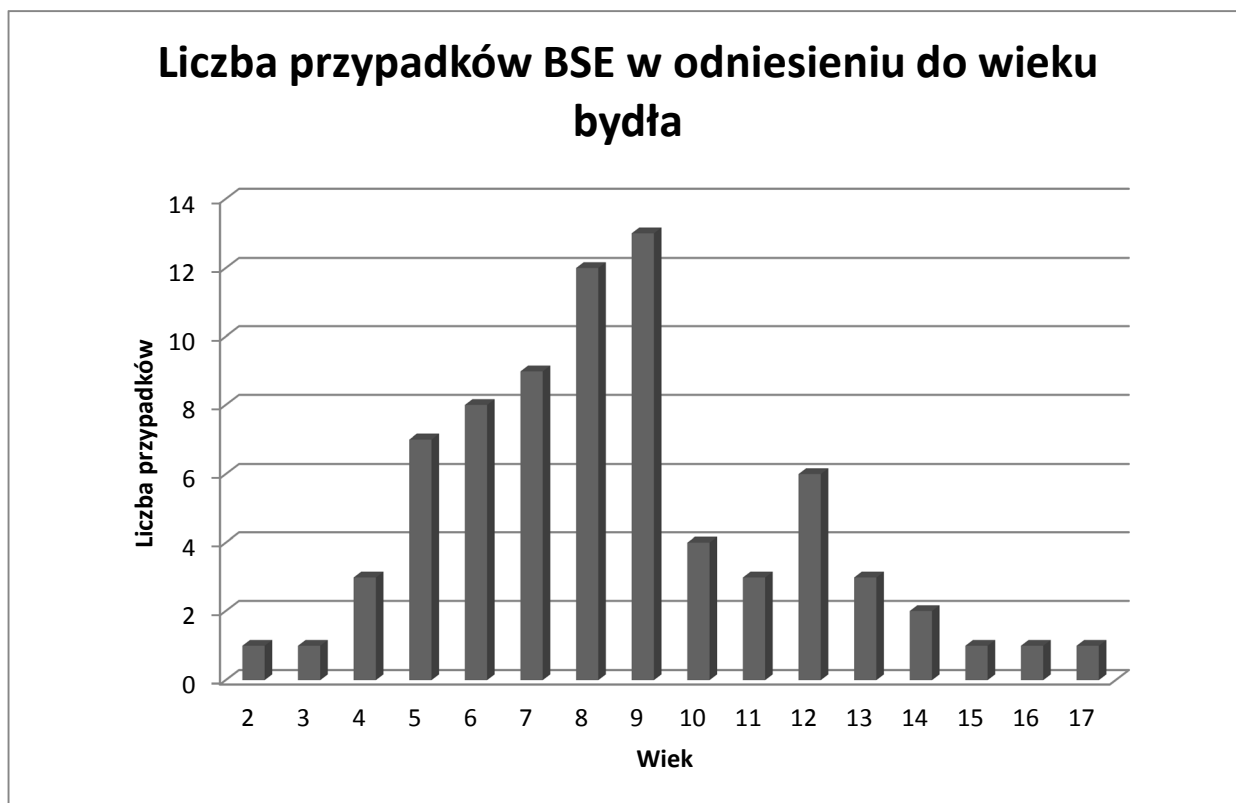
Zestawienie liczby przypadków BSE w odniesieniu do wieku bydła przedstawia tabela 1.5 oraz wykres 3.

Tabela 1.5

Wiek (w latach)	Liczba przypadków BSE
2	1
3	1

4	3
5	7
6	8
7	9
8	12
9	13
10	4
11	3
12	6
13	3
14	2
15	1
16	1
17	1
SUMA	75

Wykres 3



4. Środki przewidziane w Programie

4.1. Władza centralna odpowiedzialna za nadzór nad realizacją Programu i jego koordynację w województwach, na których obszarze będzie realizowany Program

Za realizację Programu będą odpowiedzialne organy Inspekcji Weterynaryjnej szczebla powiatowego i wojewódzkiego.

Zgodnie z art. 57 ust. 8 ustawy z dnia 11 marca 2004 r. o ochronie zdrowia zwierząt oraz zwalczaniu chorób zakaźnych zwierząt (Dz. U. z 2014 r. poz. 1539 oraz z 2015 r. poz. 266 i 470), organ szczebla centralnego – Główny Lekarz Weterynarii nadzoruje realizację Programu. Ponadto, zgodnie z przepisami obowiązującymi w Unii Europejskiej, w przypadku programu współfinansowanego ze środków Unii Europejskiej, Główny Lekarz Weterynarii informuje Komisję Europejską o postępach w jego realizacji.

4.2. Opis i określenie obszarów geograficznych i administracyjnych, na których będzie realizowany Program

Program będzie realizowany na terytorium Rzeczypospolitej Polskiej. Na terytorium tym funkcjonuje 16 organów Inspekcji Weterynaryjnej szczebla wojewódzkiego (wojewódzcy lekarze weterynarii) oraz 305 organów Inspekcji Weterynaryjnej szczebla powiatowego (powiatowi lekarze weterynarii). Wojewódzki lekarz weterynarii kieruje działaniem Inspekcji Weterynaryjnej na obszarze województwa.

Podział Rzeczypospolitej Polskiej na województwa ilustruje rysunek 1.

Rysunek 1



4.3. Regulacje prawne dotyczące rejestracji gospodarstw

Gospodarstwa w Rzeczypospolitej Polskiej są rejestrowane w Centralnej Bazie Danych Systemu Identyfikacji i Rejestracji Zwierząt, prowadzonej przez Agencję Restrukturyzacji i Modernizacji Rolnictwa. Ponadto podjęcie działalności w zakresie utrzymywania zwierząt gospodarskich w celu umieszczenia na rynku tych zwierząt lub produktów pochodzących z tych zwierząt lub od tych zwierząt wymaga zgłoszenia właściwemu miejscowo powiatowemu lekarzowi weterynarii.

Kwestię tę regulują następujące akty prawne:

- 1) ustawa z dnia 18 grudnia 2003 r. o krajowym systemie ewidencji producentów, ewidencji gospodarstw rolnych oraz ewidencji wniosków o przyznanie płatności (Dz. U. z 2015 r. poz. 807, z późn. zm.);
- 2) ustawa z dnia 11 marca 2004 r. o ochronie zdrowia zwierząt oraz zwalczaniu chorób zakaźnych zwierząt;
- 3) ustawa z dnia 2 kwietnia 2004 r. o systemie identyfikacji i rejestracji zwierząt (Dz. U. z 2015 r. poz. 1172, z późn. zm.).

4.4. Regulacje prawne dotyczące systemu identyfikacji i rejestracji zwierząt

Identyfikacja i rejestracja zwierząt w Rzeczypospolitej Polskiej są prowadzone na podstawie następujących przepisów:

- 1) ustawy z dnia 2 kwietnia 2004 r. o systemie identyfikacji i rejestracji zwierząt
- 2) rozporządzenia Komisji (WE) nr 494/98 z dnia 27 lutego 1998 r. ustanawiającego szczegółowe przepisy wykonawcze do rozporządzenia Rady (WE) nr 820/97 w odniesieniu do stosowania minimalnych sankcji administracyjnych w ramach systemu identyfikacji i rejestracji bydła (Dz. Urz. WE L 60 z 28.02.1998, str. 78, z późn. zm.; Dz. Urz. UE Polskie wydanie specjalne, rozdz. 3, t. 46, str. 12);
- 3) rozporządzenia (WE) nr 1760/2000 Parlamentu Europejskiego i Rady z 17 lipca 2000 r., ustanawiającego system identyfikacji i rejestracji bydła i dotyczącego etykietowania wołowiny i produktów z wołowiny oraz uchylającego rozporządzenie Rady (WE) nr 820/97 (Dz. Urz. WE L 204 z 11.08.2000, str. 1, z późn. zm.; Dz. Urz. UE Polskie wydanie specjalne, rozdz.3, t. 30, str. 248);
- 4) rozporządzenia Komisji (WE) nr 1082/2003 z dnia 23 czerwca 2003 r. ustanawiające szczegółowe zasady w celu wykonania rozporządzenia (WE) nr 1760/2000 Parlamentu Europejskiego i Rady w zakresie minimalnego poziomu kontroli przeprowadzanych w ramach systemu identyfikacji i rejestracji bydła (Dz. Urz. WE L 156 z 25.06.2003, str. 9, z późn. zm.);
- 5) rozporządzenia Komisji (WE) nr 911/2004 z dnia 29 kwietnia 2004 r. w sprawie wykonania rozporządzenia (WE) nr 1760/2000 Parlamentu Europejskiego i Rady w zakresie kolczyków, paszportów i rejestrów gospodarstw (Dz. Urz. UE L 163 z 30.04.2004, str. 65, z późn. zm.; Dz. Urz. UE Polskie wydanie specjalne, rozdz. 3, t. 46, str. 242).

System identyfikacji i rejestracji zwierząt w Polsce obejmuje w przypadku zwierząt z gatunku bydło następujące elementy:

- 1) rejestr zwierząt gospodarskich oznakowanych - baza danych (Centralna Baza Danych Systemu Identyfikacji i Rejestracji Zwierząt) prowadzona przez Agencję Restrukturyzacji i Modernizacji Rolnictwa (ARiMR) w formie elektronicznej;
- 2) znaki identyfikacyjne zwierząt;
- 3) paszporty bydła;

4) księgę rejestracji zwierząt w gospodarstwie.

System ten jest wykorzystywany w szczególności do ustalania miejsc pobytu i przemieszczeń zwierząt.

Rejestr zwierząt gospodarskich oznakowanych, zwany Centralną Bazą Danych Systemu Identyfikacji i Rejestracji Zwierząt (CBD SIRZ) jest prowadzony przez ARiMR w systemie informatycznym. W przedmiotowym rejestrze gromadzi się dane dotyczące zwierząt z gatunku bydło, owce, kozy i świny oraz miejsc ich przebywania (siedzib stad, w których utrzymywane są zwierzęta), a także dane dotyczące przemieszczeń, urodzeń, padnięć i ubojów tych zwierząt oraz dane dotyczące ich posiadaczy. Inspekcja Weterynaryjna ma bezpośredni dostęp do danych zawartych w przedmiotowym rejestrze.

Stada, w których utrzymywane są zwierzęta z gatunku bydło, podlegają obowiązkowi rejestracji w CBD SIRZ, prowadzonej przez ARiMR. Posiadacz zwierzęcia gospodarskiego z gatunku bydło jest obowiązany zgłosić kierownikowi biura powiatowego ARiMR siedzibę stada w celu nadania numeru siedziby stada nie później niż w dniu wprowadzenia pierwszego zwierzęcia do siedziby stada. Zgłoszenia dokonuje się w formie pisemnej na formularzu udostępnionym przez ARiMR lub w formie elektronicznej. Numer siedziby stada składa się z liter PL, dziewięciu cyfr oznaczających numer identyfikacyjny posiadacza zwierzęcia (numer producenta), oraz trzech cyfr oznaczających kolejny numer siedziby stada.

Właściciele zwierząt z gatunku bydło zobowiązani są do zgłaszania wszystkich zdarzeń dotyczących tych zwierząt gospodarskich, w tym przemieszczeń (np. kupno, sprzedaż, wywóz). Zgłoszenia przedmiotowych zdarzeń posiadacz zwierząt dokonuje poprzez wypełnienie formularzy dostępnych w biurach ARiMR lub drogą elektroniczną poprzez aplikację udostępnioną przez ARiMR. Posiadacz bydła ma obowiązek zgłosić w ARiMR każde zdarzenie dotyczące zwierzęcia, takie jak przemieszczenie (np. kupno/sprzedaż), urodzenie, ubój, padnięcie w terminie 7 dni od zdarzenia. Obowiązek zgłoszenia zdarzenia spoczywa na obu stronach transakcji.

W Polsce zwierzęta z gatunku bydło znakuje się indywidualnie poprzez umieszczenie na obu małżowinach usznych zwierzęcia kolczyków z indywidualnym numerem identyfikacyjnym. Numer identyfikacyjny składa się z 14 znaków:

- 1) symbolu kraju – w przypadku Polski są to litery PL;
- 2) 12 cyfr, z których:

- a) dwie pierwsze to cyfry oznaczające numer serii kolczyka,
- b) dziewięć następnych to cyfry oznaczające numer zwierzęcia,
- c) ostatni znak to cyfra kontrolna.

Obowiązek identyfikacji zwierząt spoczywa na posiadaczu tych zwierząt. Posiadacz bydła zobowiązany jest do założenia tym zwierzętom kolczyków oraz do zgłoszenia do ARiMR faktu oznakowania zwierzęcia w każdym przypadku przed opuszczeniem przez to zwierzę siedziby stada, w której się urodziło, nie później jednak niż w terminie 7 dni od dnia urodzenia tego zwierzęcia.

Ponadto, każda sztuka bydła musi posiadać paszport, a bydło może być przewożone tylko wraz z paszportem. Organem właściwym w sprawach związanych z paszportem bydła jest ARiMR. W paszporcie zawarte są dane, dotyczące indywidualnego numeru identyfikacyjnego oraz siedziby stada zwierzęcia, jego płci i rasy, numeru identyfikacyjnego matki zwierzęcia, daty i miejsca urodzenia zwierzęcia.

W księdze rejestracji bydła, przechowywanej w gospodarstwie, w którym są utrzymywane zwierzęta, na bieżąco umieszczane są informacje dotyczące siedziby stada, dane dotyczące zwierząt, dane siedziby stada, do której i z której zwierzęta zostały przemieszczone.

4.5. Regulacje prawne dotyczące obowiązku powiadamiania o BSE

W Rzeczypospolitej Polskiej obowiązek powiadamiania o BSE wynika bezpośrednio z następujących przepisów:

- 1) rozporządzenia nr 999/2001;
- 2) ustawy z dnia 11 marca 2004 r. o ochronie zdrowia zwierząt oraz zwalczaniu chorób zakaźnych zwierząt.

W ustawie z dnia 11 marca 2004 r. o ochronie zdrowia zwierząt oraz zwalczaniu chorób zakaźnych zwierząt określono obowiązek zgłaszania podejrzenia wystąpienia chorób zakaźnych zwierząt, w tym BSE. Zgodnie z art. 42 ww. ustawy podejrzenie wystąpienia choroby zakaźnej zwierząt, w tym wystąpienie objawów neurologicznych u zwierząt, które mogą nasuwać podejrzenie BSE podlega obowiązkowi niezwłocznego powiadomienia organu Inspekcji Weterynaryjnej albo najbliższego podmiotu świadczącego usługi z zakresu medycyny weterynaryjnej, albo wójta (burmistrza, prezydenta miasta). Ponadto posiadacz bydła ma obowiązek natychmiastowego informowania powiatowego lekarza weterynarii o każdym przypadku padnięcia bydła.

Nie przewiduje się kar za zgłoszenie, w wyniku którego nie zostanie potwierdzona choroba. Nie przewiduje się również zwrotu kosztów osobie zgłaszającej podejrzenie choroby poniesionych przez tę osobę, jeśli podejrzenie to się nie potwierdzi.

4.6. Badania

4.6.1. Szybkie testy u bydła

	Wiek (w miesiącach), powyżej którego zwierzęta poddaje się badaniu	Szacowana liczba zwierząt do zbadania	Szacowana liczba szybkich testów, w tym stosowanych do potwierdzenia wyników badania
Bydło określone w ust. 2.1, 3 i 4 w części I w rozdziale A załącznika III do rozporządzenia nr 999/2001	48	35 339	35 386
Bydło określone w ust. 2.2 w części I w rozdziale A załącznika III do rozporządzenia nr 999/2001	108	128 967	129 248

4.6.2. Badania potwierdzające, inne niż szybkie testy, o których mowa w rozdziale C załącznika X do rozporządzenia nr 999/2001

	Szacunkowa liczba badań
Badania potwierdzające u bydła	7

Powyższe założenia w punktach 4.6.1 i 4.6.2 przyjęto na podstawie danych uzyskanych za 2014 r.

4.7. Zwalczanie

4.7.1. Środki podejmowane po stwierdzeniu przypadku BSE

4.7.1.1. Opis

Działania lekarzy weterynarii podejmowane w związku z wystąpieniem przypadku BSE w Rzeczypospolitej Polskiej regulują następujące przepisy:

- 1) rozporządzenie nr 999/2001;
- 2) ustawa z dnia 11 marca 2004 r. o ochronie zdrowia zwierząt oraz zwalczaniu chorób zakaźnych zwierząt.

Ponadto w celu usprawnienia działań Inspekcji Weterynaryjnej została wydana Instrukcja Głównego Lekarza Weterynarii nr GIWpr02010-1/2014 z dnia 31 stycznia 2014 r. w sprawie postępowania przy zgłaszaniu i zwalczaniu gąbczastej encefalopatii bydła (BSE). Instrukcja ta stanowi akt prawa wewnętrznego i jej przepisy nie mogą być przywoływane przy rozstrzyganiu o prawach i obowiązkach podmiotów nadzorowanych.

W przypadku otrzymania dodatniego wyniku badania laboratoryjnego w kierunku BSE, przeprowadza się w szczególności następujące czynności,:

- 1) niszczy się części tuszy zakażonego zwierzęcia oraz wszystkie części tuszy zwierząt sąsiadujących z zakażoną tuszą na linii ubojowej (co najmniej jedna przed i dwie po)– w przypadku bydła poddanego ubojowi;
- 2) szczegółowe dochodzenie epizootyczne.

Dochodzenie epizootyczne ma na celu:

- 1) ustalenie źródła zakażenia BSE;
- 2) określenie liczby i zidentyfikowanie wszystkich sztuk przeżuwaczy w gospodarstwie pochodzenia zwierzęcia zakażonego BSE;
- 3) ustalenie historii zwierzęcia zakażonego BSE oraz określenie miejsca pobytu potomstwa krowy zakażonej BSE;
- 4) ustalenie kohorty dla tego przypadku;
- 5) ustalenie możliwej drogi przeniesienia BSE;
- 6) ustalenie innych zwierząt, zarówno przebywających w gospodarstwie, w którym stwierdzono BSE, jak i przebywających w innych gospodarstwach, które mogły mieć kontakt z tym samym źródłem zakażenia BSE, co zwierzę zakażone BSE;
- 7) ustalenie przemieszczenia potencjalnie zakażonej paszy lub innych czynników mogących być przyczyną zakażenia w danym lub innym gospodarstwie.

Wszystkie zwierzęta, które zostały w trakcie dochodzenia epizootycznego uznane za potencjalnie zakażone BSE zabija się, a następnie niszczy, zaś produkty uznane za potencjalnie skażone BSE – niszczy.

4.7.1.2. Tabela podsumowująca

	Szacunkowa liczba
Zwierzęta, które należy zabić zgodnie z ust. 2.1 rozdział B załącznika VII do rozporządzenia nr 999/2001	3

5. Koszty

5.1. Szczegółowa analiza kosztów

Przewiduje się, że ogólna wysokość kosztów realizacji Programu wyniesie 4 927 247,72 zł, co przy założeniu, że 1 euro = 4,03 zł, stanowi równowartość 1 222 723,92 euro. Powyższa kwota uwzględnia koszt odszkodowań za bydło zabite w ramach zwalczania BSE, przyznawanych na zasadach określonych w art. 49 ustawy z dnia 11 marca 2004 r. o ochronie zdrowia zwierząt oraz zwalczaniu chorób zakaźnych zwierząt, który szacunkowo wyniesie 12 090 zł, co odpowiada kwocie 3000 euro.

Koszty szybkich testów zostały uwzględnione w związku z ustaleniem przez Komisję Europejską – w decyzji wykonawczej Komisji 2013/722/UE z dnia 29 listopada 2013 r. zatwierdzającej roczne i wieloletnie programy oraz wkład finansowy Unii w zakresie zwalczania, kontroli i monitorowania niektórych chorób zwierząt i chorób odzwierzęcych, przedstawione przez państwa członkowskie na 2014 r. i na lata następne (Dz. Urz. UE L 336 z 08.12.2012, str. 83) – kosztów jednostkowych, które mają pokryć wszystkie koszty poniesione w celu wykonania badań laboratoryjnych w kierunku BSE.

W związku z powyższym koszt jednego szybkiego testu oszacowano na 29,82 zł, co stanowi równowartość 7,40 euro.

W ww. decyzji wskazano także maksymalną kwotę przeznaczoną na odszkodowanie za każdą zabita sztukę bydła zgodnie z załącznikiem VII z rozdziałem B z ust. 2.1 rozporządzenia nr 999/2001. Określono ją na 1000 euro, co stanowi 4030 zł i taką wartość przyjęto przy szacowaniu Programu.

W poniższej tabeli zostały dodatkowo wykazane badania laboratoryjne potwierdzające w liczbie 7, a także badania laboratoryjne bydła podejrzanego o BSE oraz zabitego w ramach zwalczania BSE w liczbie 25 (w sumie 32), które są wykonywane w krajowym laboratorium referencyjnym. Koszt takiego badania wyniósł w 2014 r. około 180,37 zł, co stanowi równowartość 44,76 euro i taką wartość przyjęto przy szacowaniu Programu.

Koszty Programu są kosztami szacunkowymi i zostały dostosowane do wielkości wydatków przewidzianych na zwalczanie chorób zakaźnych zwierząt w projekcie ustawy budżetowej na rok 2016, a po uchwaleniu ustawy budżetowej na rok 2016, w ramach rozdziału 01022 i rezerwy celowej przeznaczonej na zwalczanie chorób zakaźnych

zwierząt (w tym finansowanie programów zwalczania), badania monitoringowe pozostałości chemicznych i biologicznych w tkankach zwierząt, produktach pochodzenia zwierzęcego i paszach, finansowanie zadań zleconych przez Komisję Europejską oraz na dofinansowanie kosztów realizacji zadań Inspekcji Weterynaryjnej, do wielkości ujętych w tej ustawie.

Koszty Programu wyrażone w złotych zostały przeliczone na euro według prognozowanego kursu euro. Zatwierdzone w dniu 6 października 2015 r. przez Ministra Finansów „Wytoczne dotyczące stosowania jednolitych wskaźników makroekonomicznych będących podstawą oszacowania skutków finansowych projektowanych ustaw. Aktualizacja – październik 2015 r.”, zawierające prognozowany kurs euro, znajdują się na stronie internetowej urzędu obsługującego ministra właściwego do spraw finansów publicznych.

5.2. Zestawienie kosztów *

	Przeznaczenie kosztów	Wyszczególnienie	Liczba jednostek **	Koszt jednostkowy w zł/euro ¹⁾	Ogółem kwota w zł	Ogółem kwota w euro	Wniosek o finansowanie wspólnotowe (tak/nie)
1.	Badania laboratoryjne w kierunku BSE²⁾						
1. 1.	Szybkie testy	Test ³⁾	164 634	29,82/7,40	4 909 385,88	1 218 291,60	TAK
1. 2.	Badania laboratoryjne potwierdzające	Test ⁴⁾	7	180,37/44,76	1262,59	313,32	TAK
1. 3.	Badania laboratoryjne bydła podejrzanego o BSE lub zabitego w ramach zwalczania BSE (kohorta, potomstwo)		25	180,37/44,76	4509,25	1119	TAK
2.	Obowiązkowe zabicie						
2. 1.	Odszkodowanie za bydło, które ma być zabite zgodnie z załącznikiem VII z rozdziałem B z ust. 2.1 rozporządzenia nr 999/2001 ⁵⁾		3	4030/ 1000	12 090	3000	TAK
	Razem:				4 927 247,72	1 222 723,92	

¹⁾ Kurs euro według „Wytycznych dotyczących stosowania jednolitych wskaźników makroekonomicznych będących podstawą oszacowania skutków finansowych projektowanych ustaw. Aktualizacja - październik 2015 r.”.

²⁾ Określone w ust. 4.6.1. Programu.

³⁾ Dowolny spośród szybkich testów wymienionych w załączniku X do rozporządzenia nr 999/2001 w rozdziale C w ust. 4 w odniesieniu do bydła.

⁴⁾ Jedna z metod potwierdzających wymieniona w załączniku X do rozporządzenia nr 999/2001 w rozdziale C w ust. 3.1.

⁵⁾ Określone w ust. 4.7.1.2. Programu.

^{*} Są to szacunkowe koszty, które zostały dostosowane do wielkości wydatków przewidzianych na zwalczanie chorób zakaźnych zwierząt w projekcie ustawy budżetowej na rok 2016 (w ramach rozdziału 01022 i rezerwy celowej przeznaczonej na zwalczanie chorób zakaźnych zwierząt (w tym finansowanie programów zwalczania), badania monitoringowe pozostałości chemicznych i biologicznych w tkankach zwierząt, produktach pochodzenia zwierzęcego i paszach, finansowanie zadań zleconych przez Komisję Europejską oraz na dofinansowanie kosztów realizacji zadań Inspekcji Weterynaryjnej).

^{**)} Liczbę szybkich testów w przypadku bydła poddawane normalnemu ubojowi oraz bydła z grupy ryzyka określono na podstawie danych uzyskanych za 2014 r. Liczbę badań laboratoryjnych potwierdzających, liczbę badań laboratoryjnych bydła podejrzanego o BSE lub zabitego w ramach zwalczania BSE oraz liczbę bydła, za które przyznane zostanie odszkodowanie określono na podstawie danych uzyskanych za 2013 r., ze względu na brak wystąpienia przypadku BSE w 2014 r.